



**MEMÒRIA DE LA INTERVENCIÓ ARQUEOLÒGICA AL CARRER
DEL SOTSTINENT NAVARRO, 1/PLAÇA DE L'ÀNGEL
DISTRICTE DE CIUTAT VELLA, BARCELONA
(BARCELONÈS)**

(Codi Servei d'Arqueologia Ajuntament de Barcelona: 015/12)

Data d'intervenció i Núm. Exp. DGPC:

**21 de febrer al 3 de març de 2012 / 470 K121 NB 2011/1-8277
5 al 16 de març de 2012 / 470 K121 NB 2012/2-8399**

Arqueòloga Directora de la intervenció:

NOEMÍ NEBOT PICH

Gestió de la intervenció:

ATICS SL

Mataró, abril de 2014

ÍNDEX.

1. FITXA TÈCNICA	2
2. INTRODUCCIÓ	3
3. MARC GEOGRÀFIC	4
4. ANTECEDENTS HISTÒRICS I ARQUEOLÒGICS	10
5. METODOLOGIA	16
6. DESENVOLUPAMENT DELS TREBALLS	17
7 CONCLUSIONS	20
8. BIBLIOGRAFIA	22
9. DOCUMENTACIÓ GRÀFICA	24
9.1 DOCUMENTACIÓ FOTOGRÀFICA	24
9.2. DOCUMENTACIÓ PLANIMÈTRICA.....	31

1. FITXA TÈCNICA

NOM DE LA INTERVENCIÓ	Carrer del Sotstinent Navarro, 1/Plaça de l'Àngel
UBICACIÓ	Barri Gòtic, Districte de Ciutat Vella Barcelona
COORDENADES UTM Fus31N amb Datum ETRS89 (UB/ICC)	X: 431316.5 Y:4582187.5 Z: 8'43m.s.n.m.
CONTEXT	Zona urbana
TIPUS D'INTERVENCIÓ	Preventiva terrestre
CLASSE D'ACTIVITAT	Control i/o excavació
DATES D'INTERVENCIÓ	Febrer – març de 2012
PROMOTOR	Ajuntament de Barcelona
EQUIP TÈCNIC	Direcció: Noemí Nebot Pich

2. INTRODUCCIÓ

En aquesta memòria es presenten els resultats de la intervenció arqueològica duta a terme al carrer del Sotstinent Navarro, 1/ Plaça de l'Àngel (Ciutat Vella, Barcelona) el mes de febrer de 2012. La intervenció ha estat motivada per la realització d'una rasa de canalització per a la connexió a la xarxa elèctrica. Durant els treballs es van localitzar estructures arqueològiques que van quedar afectades pel desenvolupament dels treballs¹.

Enumerem de manera molt resumida el interès històric i arqueològic de la zona on es realitza la intervenció²:

1. És a l'exterior del recinte urbà de *Barcino*, molt a prop de la muralla.
2. En sectors propers, davant els núm. 2-4 del carrer del Sotstinent Navarro, s'ha documentat l'empremta d'una estructura murària d'època altimperial; així mateix, no es pot descartar la presència del fossat de la muralla o d'estructures suburbials com les que es documentaren a l'interior de la torre 16 de la muralla romana, a la pl. Antoni Maura o al carrer Tapineria.
3. D'altra banda, a la plaça de l'Àngel i a la zona d'Antoni Maura, s'han documentat restes d'una necròpolis tardo antiga.

La direcció arqueològica d'aquesta intervenció (Codi Servei d'Arqueologia de l'Ajuntament de Barcelona: 015/12) ha estat assumida per l'arqueòloga Noemí Nebot Pich de l'empresa d'arqueologia **ATICS S.L. Gestió i Difusió del Patrimoni Arqueològic i Històric** i sota supervisió del **Servei d'Arqueologia de l'Ajuntament de Barcelona**.

¹ Nebot Pich, N., *Informe de desmuntatge d'estructures arqueològiques al carrer del Sots-Tinent Navarro, 1/Plaça de l'Àngel, Districte de Ciutat Vella, Barcelona*, codi ICUB 015/12, febrer de 2012.

² Aquesta informació consta en el projecte d'intervenció arqueològica realitzat pel Museu d'Història de Barcelona.

3. MARC GEOGRÀFIC

Situació del jaciment.

La intervenció es troba dins de l'entramat urbanístic de la ciutat de Barcelona, concretament el que s'anomena barri gòtic.

Context geològic.

L'estructura geològica del Pla de Barcelona presenta per un costat els materials paleozoics que defineixen la serra de Collserola. Aquesta està formada per pissarres les quals s'assenten damunt d'un basament granític que aflora en algunes zones d'Horta i del Guinardó i que domina a la serra de Marina. Al costat del Vallès, cap a Montcada i Olorda, la serralada presenta formacions de calcàries devòniques que són objecte d'explotació per empreses cimenteres.

Els materials del Secundari venen definits per les calisses dolmòtiques, gresos i argiles vermelles que trobem als turons de la zona nord-est del Pla. En el Terciari, predominen les formacions miocèniques i pliocèniques que es van sedimentar amb la transgressió marina del terciari superior, es tracta de la intercalació de margues blaves i gresos vermell-gris³. A la part baixa del Pla trobem una sèrie d'elevacions amb una orientació nord-est- sudoest produïdes a partir del plegament de les formacions pliomicocèniques a conseqüència de la falla que va afectar a la costa (Mons Taber, Puig de les Fàlzies...). Damunt d'aquest substrat s'assenta el material quaternari del qual s'han diferenciat dues unitats⁴:

La plataforma superior: s'inicia des del peu de la Serralada del Tibidabo i baixa fins al mar. Aquesta, que està molt afectada per l'acció dels torrents, és on s'assenta la ciutat, sobre tot el sector antic. En el substrat presenta argiles i sorres grogues pliocèniques damunt de les quals trobem els derrubis quaternaris molt potents, graves anguloses dins d'una matriu d'argiles vermelles que provenen de la zona del Tibidabo per aportacions torrencials.

³ Palet, J.M., Estudi territorial del Pla de Barcelona: Estructuració i evolució del territori entre l'època ibero- romana i l'altmedieval segles II-I a.C.- S.X-XI d.C., dins *Estudis i Memòries d'Arqueologia de Barcelona núm.1*, Centre d'Arqueologia de la Ciutat, Institut de Cultura, Barcelona, 1994, p.46-47.

⁴ Solé, L., *Ensayo de interpretación del cuaternario barcelonés*, dins *Miscelánea Barcinonensia*, Ajuntament de Barcelona, Barcelona, 1963

La plataforma baixa va del graó o talús erosiu de 20/30m de desnivell fins a la línia de costa. Està constituït per la formació de les terrasses i deltes dels rius Llobregat i Besòs.

L'acció sedimentària de la plataforma presenta una sèrie de característiques que han permès definir-la com un procés cíclic. Sembla que allà on l'efecte dels torrents no ha estat tan violent, es poden diferenciar tres nivells que es superposen quasi sempre en el mateix ordre i que es repeteix cíclicament unes tres vegades, és per aquest motiu que se'l coneix com "tricycle". Aquests nivells son de baix a dalt;5:argiles vermelles de procedència col·luvial i que seria la conseqüència d'un sòl format en condicions de clima semblant al de les regions tropicals humides, és a dir, una fase humida i una altra de seca, llims groguencs d'origen eòlic, loess, i que sembla que es formarien amb un clima sec i fred.

Per últim, trobem el torturà, aquestes crostes calcàries s'haurien format en períodes de transició entre els dos climes anteriors, és a dir, més humit que durant el loess perquè hi hagués circulació de carbonat càlcic, però més càlid que el primer nivell, per tal que s'evaporés l'aigua.

En aquest nivells anirien incidint els diferents torrents i rieres, encaixant-se i produint formacions al·luvials i col·luvials de llims i argiles poc consolidades, la qual cosa explicaria l'aparició esporàdica de llengües de còdols i graves que trenca aquest cicle.

Context geogràfic.

El jaciment s'ubica dins del Pla de Barcelona, una de les unitats morfològiques que configuren el territori, anomenat Barcelonès, que s'estén des de la costa mediterrània a la Serralada Litoral, concretament entre el tram de la serra de Collserola i els estrets de Martorell i de Montcada, per on els rius Llobregat i Besòs respectivament van a sortir a la mar amb la formació dels seus deltes. D'aquesta manera el territori presenta dos elements morfològics clars: la serra de Collserola i la plana.

La Serra de Collserola, composta per granits i esquistos, presenta unes altituds molt moderades, entre els 300 i 500 metres, destacant el Tibidabo que arriba als 512m. Al nord, aquesta carena comença sobre el riu Besòs amb el turó d'en Manyoses (210m) i al sud-oest destaca el puig de Sant Pere Màrtir com a darrera elevació (399m). La carena presenta diversos passos de muntanya que possiblement han servit de vies de

⁵ Solé, L. ,Ensayo de interpretación del cuaternario barcelonés, dins Miscelánea Barcinonensia, Ajuntament de Barcelona, Barcelona, 1963,p.29-31.

comunicació al llarg de la història. És el cas del Collserola, entre el Tibidabo i el turó de Santa Maria; el Portell de Valldaura a la capçalera d'aquesta vall; el Forat del Vent i el coll de la Ventosa prop del turó Blau; i el coll de Vallvidrera a la capçalera de la riera Blanca⁶.

El Pla de Barcelona es troba obert al mar i limitat per la Serralada Litoral i al sud per la falla que segueix des de Garraf i el turó de Montjuïc (que és el punt més elevat, 173m) fins al turó de Montgat, més enllà del Besòs. Aquesta falla és visible a través de l'esglaó, d'uns vint metres, que sembla separar l'eixample de la ciutat vella i que es documenta en la morfologia urbana: la baixada de Jonqueres, la Via Laietana i els carrers de les Moles, d'Astruc, de Jovellanos.

Arran d'aquest esglaó s'ha dividit la plana en dos sectors:

Plana alta: va des de la Serralada fins aquest esglaó, la qual es caracteritza per una cota de 20 m.s.n.m. i amb una pendent del 4%. Aquesta està formada per el sòcol paleozoic damunt del qual, l'acció de les distintes rieres, han aportat materials detrítics diversos.

Plana baixa: aquesta s'estén des de l'esglaó fins a la costa i presenta un escassíssim pendent (0,35%). La seva formació és de caràcter al·luvial, materials aportats per les rieres, les corrents marines i sobretot per l'acció dels rius Besòs i Llobregat, amb la formació de les seves planes deltaïques. En aquesta zona es formarien els estanys i aiguamolls tan típics de la costa mediterrània que, a mida que la línia de costa avancés, anirien desapareixent.

L'acció antròpica també hauria contribuït amb la dessecació d'aquests elements. Alguns d'aquests estanys han estat documentats en èpoques més recents dins de la història, com són els casos de la Llavineria a la zona de Sant Martí, el de Banyols als passeigs de Sant Joan i Lluís Companys, l'estany del Port o el del Cagalell que es situa per la zona de Sant Pau.

En aquesta plana es distingeixen petits turons arran de mar que tenen el seu origen en els plegaments de dipòsits marins del miocè i el pliocè⁷. És en el cas de la muntanya

⁶ Palet, J.M., Estudi territorial del Pla de Barcelona: Estructuració i evolució del territori entre l'època íbero-romana i l'altmedieval segles II-I a.C.- S.X-XI d.C., dins *Estudis i Memòries d'Arqueologia de Barcelona núm.1*, Centre d'Arqueologia de la Ciutat, Institut de Cultura, Barcelona, 1994.

⁷ Palet, J.M., Estudi territorial del Pla de Barcelona: Estructuració i evolució del territori entre l'època íbero-romana i l'altmedieval segles II-I a.C.- S.X-XI d.C., dins *Estudis i Memòries*

de Montjuïc, del turó dels Ollers, del sector dels carrers d'Escudellers i Nou de Sant Francesc, de les Falzies on es localitza l'antiga Llotja i del Tàber, on s'assentava la ciutat romana. El constant progrés de la línia de costa degut a l'aportació dels arrossegaments del Besòs i al corrent marí tangencial a la costa que aporta terres del Maresme, van contribuir al rebliment d'estanys i aiguamolls i van anar encerclant aquests turons, passant a formar part de la terra ferma.

Pel que fa a la xarxa hidrogràfica d'aquesta zona podem assenyalar que respon a les típiques característiques d'una xarxa mediterrània. Per un costat tenim els dos rius que delimiten el Pla: el Besòs i el Llobregat. Aquests són rius de caràcter extralocal, ja que un neix a la zona del Prepirineu (el Llobregat) i l'altre a la serralada Prelitoral, no obstant tots dos desemboquen a la costa barcelonina després de travessar les serralades litorals. La seva principal característica és que el seu règim fluvial és irregular, amb fortes avingudes, depenent en gran mesura de les condicions climàtiques⁸. Aquest tret és també el que defineix l'altre element de la xarxa hidrogràfica: les rieres. Aquestes són de caràcter torrencial, neixen al costat marítim de la Serralada Litoral i davallen pel pla lleugerament inclinat. Els seus cursos erosionen el substrat geològic del pla formant torrenteres i contribuint a la creació d'un paisatge ple d'ondulacions i valls. Amb les seves crescudes aquests torrents arrastren tot tipus de materials detrítics.

En funció de la seva orientació s'han dividit en tres sectors:

Sector central: el qual recollia les aigües del vessant del Tibidabo i conformaven la riera de Vallcarca i la riera de Sant Joan que baixaven per la zona de Gràcia i per l'actual passeig de Sant Joan; la riera de Sant Gervasi i Sant Miquel que baixaven per l'actual Passeig de Gràcia entrava a ciutat pel Portal de l'Àngel, plaça del Pi i desembocava al mar pel carrer dels Còdols i posteriorment sembla ser que es va desviar per fora de la tercera muralla i aniria a desembocar al Cagalell per evitar les riuades; per Vallvidrera baixarien els torrents que més endavant configuraven la riera de Magòria o de Mogoria, que desembocava al Cagalell i que sembla que el seu curs coincidiria amb l'actual traçat que dibuixa el paral·lel; en aquesta zona també hi trobem la riera de Valldonzella que neix a la zona de Sarrià; cap l'est trobem els torrents de la

d'Arqueologia de Barcelona núm.1, Centre d'Arqueologia de la Ciutat, Institut de Cultura, Barcelona, 1994, p.46-47.

Solé, L., Ensayo de interpretación del cuaternario barcelonés, dins *Miscelánea Barcinonensia*, Ajuntament de Barcelona, Barcelona, 1963

DDAA, *Gran Geografia Comarcal de Catalunya, El Barcelonès i el Baix Llobregat vol. VIII*, Enciclopèdia Catalana, Barcelona, 1984

⁸ Idem 8.

Guineu, el del Pecat, el d'en Mariner i el Bogatell que desembocarien directament a la mar.

Sector sudoest: són els torrents que porten les aigües cap la zona sud-oest de Montjuïc del qual destaquen dos torrents: Torrent Gornal, que neix a la zona de Sant Pere Màrtir, i desemboca a la mar ja dins de l'Hospitalet de Llobregat; i la riera Blanca que neix de la unió de diversos torrents i rieres procedents del Mont d'Òssa, fa de límit entre aquest municipi i Barcelona.

Sector nord: el componen els torrents que desemboquen al Besòs, que han contribuït en la creació del delta d'aquests riu, i la riera d'Horta que comparteix desembocadura amb el Besòs.

Totes aquestes rieres han estat objecte d'adequacions, desviaments, canalitzacions, etc..., per tal de millorar i ampliar l'espai urbà al llarg de la història. S'observa que, a la zona del jaciment, l'antic traçat de les rieres de Bargalló, Valldonzella i Magòria confluirien al sector de Sant Pau del Camp, cap a l'antic estany del Cagalell que s'ubica cap la zona nord del carrer Nou de la Rambla Alhora, de Montjuïc baixaven els torrents de la Font del Gat i dels Tarongers que desguassaven al Cagalell Vell. És possible que aquest darrer formés un con de dejecció a Sant Pau del Camp, amb l'eix cap a l'est i limitat a migjorn pel solc del carrer de les Tàpies.

Les diverses muralles van anar fent de dic per aquestes rieres. No obstant, en època de Pere III, al segle XIV, es van desviar les aigües de la riera de Magòria molt abans d'entrar a ciutat, ja que els aiguats envaïen el carrer Hospital i penetraven a ciutat pel tram dels carrers que es coneixen com a Riera Alta i Riera Baixa. Ja en el segle XVIII, aquesta riera es va desviar cap el sector del Port, al sud de Montjuïc⁹. Aquesta acció es repetirà en diversos sectors de la ciutat, amb altres canalitzacions i desviaments.

El sector on està situada la intervenció està en un territori ple d'ondulacions produïdes per uns llits sobreelevats pels quals corrien les aigües del torrents i limitats pels seus dics naturals, els quals creixen amb l'aportació dels sediments detrítics. Durant l'època prehistòrica i possiblement durant la formació de Barcino, aquesta zona encara presentava aquest aspecte: zona d'abundants aquífers i estanys. Els assentaments es situarien entre els interfluvis deprimits que es formen entre una riera i l'altra. De fet la documentació escrita del segle XII ja parlen de l'estany del Cagalell. Aquí anirien a morir les diverses rieres que solcaven aquest sector.

⁹ Idem 8.

Geològicament hi ha una unitat quaternària (pleistocè i holocè) que cobreix una de terciària. D'època quaternària a l'holocè, on es localitza l'activitat antròpica, es registren nivells d'argila, sorres i graves d'origen torrencial i col·luvial, a part dels estrats superiors que és on es registrava la major presència de restes arqueològiques d'època contemporània i moderna.

4. ANTECEDENTS HISTÒRICS I ARQUEOLÒGICS

La intervenció que ens ocupa s'ha dut a terme al carrer Sotstinent Navarro, 1, Plaça de l'Àngel situat al barri Gòtic al districte de Ciutat Vella de Barcelona.

La zona intervinguda es situa fora de la ciutat romana, la colònia *Iulia Augusta Faventia Paterna Barcino*, fundada per August (15- 5aC). La fundació de *Barcino* es té que contextualitzar en un moment de formació de diverses ciutats en el procés polític engegat a la fi de les guerres càntabres per tal d'equilibrar el territori ocupat. La funció de la ciutat era la de controlar i aglutinar un territori (*ager*) no gaire extens però sí molt productiu. *Barcino* controlava l'arteria fluvial del Llobregat que servia tant de sortida com d'entrada de productes. Cal entendre la ciutat integrada en el seu context tant històric com geogràfic i no tancada muralles endins. El centre del recinte urbà estava constituït pel fòrum, presidit en un dels seus costats per l'únic edifici que, ara per ara, coneixem; el temple (carrer del Paradís) tot i que en el fòrum hi havia altres edificis públics (cúria, basílica,...) no en tenim evidències. Al fòrum anaven a parar les dues vies principals que constituïen el teixit urbà el *cardo* i *decumanus maximi* situats sota els actuals carrers de la Llibreteria, del Call i del Bisbe i de Regomir. La ciutat disposava d'una xarxa de clavegueram que evacuava les aigües residuals i també de dos aqüeductes que entraven a la ciutat per la Plaça Nova. La ciutat en aquests primers temps comptava amb 2.000 habitants i tenia 10 hectàrees.

Així ens trobem davant d'una ciutat planificada artificialment, a tocar de la costa sobre un petit turó. En aquest context la fortificació de la ciutat era important. Les primeres muralles de la ciutat no tenen una finalitat defensiva, la seva finalitat era la de identificar *Barcino* com a veritable nucli urbà¹⁰. Les muralles augustanes van ser dissenyades per l'exèrcit i executades pels mateixos militars, defineixen un espai octogonal allargat i perpendicular a la línia de la costa. Tot i que es conserva a molts indrets no ha estat possible estudiar cap tram sencer d'aquesta muralla degut a que va ser aprofitada per la segona fortificació romana d'època baix- imperial. La muralla tindria entre el 1'5 i 2m d'amplada amb una alçada mínima de 6m, estaria construïda amb fort morter de sorra i calç amb pedres irregulars (*opus caementicium*) amb els carejats intern i extern executats amb la tècnica de l'*opus vittatum* (que consistia en una obra de carreus petits ben escairats, que es combinava per sectors amb una obra de carreus de grans dimensions, anomenada *opus quadratum*, i acabat encoixinat).

¹⁰ Rodà, I. 2001. p. 22

Aquest primer recinte tenia quatre portes monumentals que s'obrien al mig de cadascun dels costats de la muralla. Un ramal de la Via Augusta fet expressament hi entrava travessant la ciutat. El recinte es trobava envoltat externament per fossats defensius artificials transversals al nord-oest i al sud-est. Aquests fossats conjuntament amb el pas longitudinal de dues rieres complementaven el sistema de la fortificació.

Tot i que el segle IV dC s'havia considerat una època de decadència, cal interpretar-lo en clau de continuïtat i de transformació. D'ençà de la fundació de *Barcino*, al seu voltant i a tocar de les muralles es va anar formant un espai amb construccions suburbials, sent més important aquest fet a la part oriental de la ciutat entre la via romana i el mar. A partir del segle IV es va produir un canvi important en la ciutat que va provocar per una banda l'abandonament del suburbi i de l'altra es va donar un procés de redefinició urbana que va afectar a la muralla. En aquest moment es va aixecar un sistema defensiu més complexa. La seva complexitat fa pensar en una actuació oficial del imperi de marcat caràcter militar. Tot i que es va mantenir el traçat de la muralla fundacional se li va adherir a la primera una nova muralla exterior que tenia entre 75 i 78 torres. Per altra banda es va afegir un nou espai quadrangular fortificat, annex a la façana de mar que s'ha anomenat *castellum*. La nova fortificació va doblar el gruix de l'antiga muralla fins als quatre metres i es va perdre la funció dels fossats defensius en emplenar-se per a ser utilitzats com a abocadors. La tècnica constructiva que es va utilitzar va ser la següent; al damunt d'una fonamentació d'*opus caementicium* s'hi construïa un massís del mateix material, acabat externament amb *opus quadratum* que utilitzava carreus i d'altres materials procedents d'edificacions anteriors. Entre torre i torre els panys de muralla eren llisos i tenien entre els 8,5 i els 10 metres d'alçada i és probable que estiguessin coronats amb merlets que protegien el pas de ronda que es trobava pavimentat amb *opus signinum*. Les torres eren de tres tipus: cilíndriques, polièdriques, i quadrangulars. Les dimensions de les torres estava en funció de la seva ubicació. Aquests doblaven en alçada a la muralla. La part baixa que era massissa i amb parament extern d'*opus quadratum* com la muralla, estaven construïdes damunt d'un sòcol motllurat. A partir del pas de ronda les torres s'enlairen amb un cos practicable amb dos nivells de forjat, a cadascun dels nivells s'obren finestres. Aquest recinte emmurallat fou la darrera gran empresa pública, es tracta d'un esforç només realitzable dintre d'un segle IV dC caracteritzat per la riquesa econòmica i cultural. En aquest moment l'extensió de les necròpolis urbanes constata el creixement de la població.

Els eixos d'urbanització històrics d'aquesta zona corresponen al *decumanus maximus* i el *cardo maximo* romà en la part més alta de l'antic Mont Tàber (Plaça de Sant Jaume). El primer aniria des de la Plaça Nova pels carrers del Bisbe, de la Ciutat i part del de Regomir; el segon, des de la porta del Call, pels carrers del Call, Llibreteria i baixada de la Presó, fins a la Plaça de l'Àngel. Al mateix temps s'assenyala com a *decumani minore* el carrer de Sant Domènec del Call i Gegants. Com a *cardine minore* la baixada de Santa Clara i el carrer de la Pietat.

La zona que ens ocupa correspon al mercadal¹¹ que va ser el centre d'una de les primeres vilanoves o bòires, juntament amb la de Santa Maria de les Arenes. La **cojuntiva** de l'alta edat mitjana va reforçar i convertir els quatre portals de la muralla romana en castells. Fora muralles, construccions i camins anaren creant els primers nuclis urbans, sent alguns centres religiosos els nuclis de les vilanoves que es van formant com és el cas de Santa Maria de les Arenes. Però a banda d'aquest fenomen, funcions bàsiques s'aglutinaren al voltat d'alguns elements concrets; és el cas del mercadal, del port o del rec, que també derivaran en importants agents de població fora muralles. La celebració de mercats periòdics al peu del Castell Vell¹², farà que el mercadal es converteixi en el centre d'intercanvis de tota la rodalia, en aquest sentit ho demostren els camins que posteriorment es van convertir en els carrers d'aquesta zona de la ciutat, que no són altra cosa que els recorreguts que els dies de mercat feien els pagesos. A banda de les vilanoves del Mercadal i Sant Maria de les Arenes, n'apareixen altres com la dels Arcs, al segle X i, al segle XI la del Pi, la de Sant Cugat i la de Sant Pere. Tot aquest creixement va crear la necessitat de la construcció d'un nou recinte fortificat que es va iniciar al segle XIII, quan al segle XIV queda inclòs en el recinte fortificat la zona del raval es va donar per finalitzat el traçat de la muralla de la ciutat.

L'estructura general de la zona va arribar intacta fins al segle XIX, si bé la morfologia interna havia canviat dràsticament durant el segle XVIII, per la gran densificació

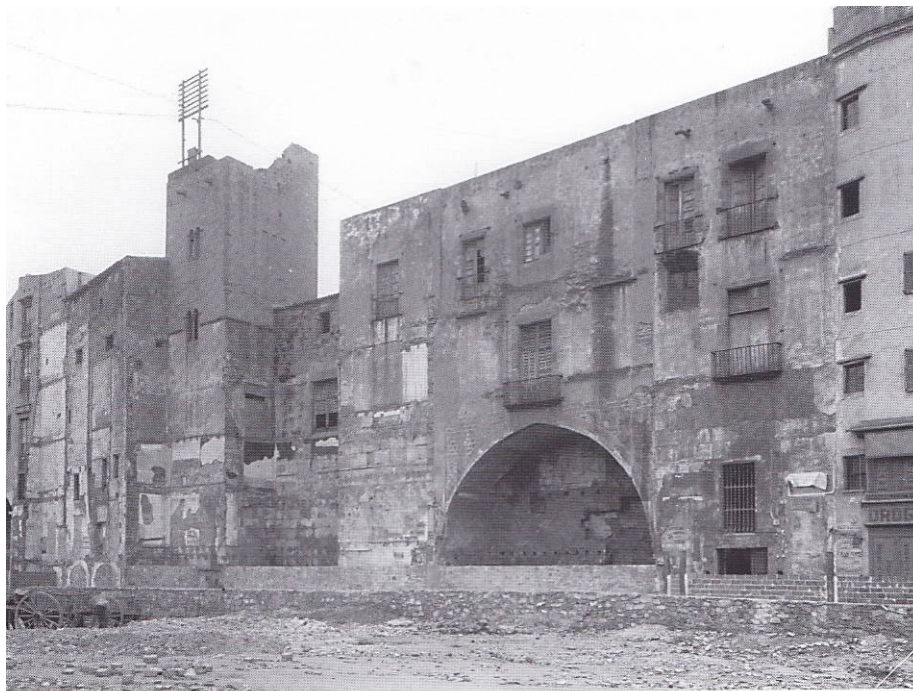
¹¹ p.376. "Se designà, llavors, al vell Mercadal, plaça de l'Angel y encara li-n diuen actualment." Carreras y Candi, F., *Geografia general de Catalunya*, Establ. Editorial de Alber Martín, 1913-1918, pàg.376.

¹² "...ens aturam prop de la Baixada de la presó (Llibreteria), on s'aixecava el quart i darrer portal de la ciutat del segle IV, flanquejat per dues torres de planta quadrada, que serviren de base al Catell Vell, obra medieval que fou cúria i presó del Veguer i que absorbí el portal..." Duran i Sanpere, A., *Barcelona i la seva història*, "La formació d'una gran ciutat", Ed. Curial, - Barcelona, 1972-1975.pàg.185.

soferta: es van subdividir els grans casalots en pisos irregulars i faltats de serveis, es va aprofitar tota parcel·la, suprimint els horts que persistien, creant habitacions mal il·luminades i poc ventilades i es va derrocar la casa antiga per a construir una nova amb un increment desmesurat de l'alçària. El segle XIX serà el de les grans transformacions en l'estructura i morfologia de la zona. La transformació de cementeris parroquials en places públiques, el buidatge de grans edificis amb el seu consegüent canvi d'ús, el derrocament de les muralles i d'altres actuacions urbanístiques, van provocar que el Gòtic es començarà a veure com a patrimoni col·lectiu de prestigi i com a valor d'ús per la seu centralitat territorial i històrica, que feia falta preservar.

Sens dubte però, la gran transformació de la zona, on s'ha realitzat la intervenció, es va produir amb l'obertura de la Via Laietana; la plaça de l'Àngel quedava dins del que es va anomenar la primera i segona secció que anava des de la plaça d'Antonio López fins a la de l'Àngel i d'aquesta fins a Sant Pere més Baix. Encara hi havia una tercera secció que anava de Sant Pere més Baix fins al Pla de Jonqueres. La primera secció va començar el 10 de març de 1908. L'obertura va afectar de manera indiscriminada teixits i construccions; *"I una ciutat existent, un conjunt social arrelat en determinats barris, una determinada estructura física sedimentada pel pas dels segles desaparegué i, amb ella, tota una concepció de la ciutat fou destruïda i reemplaçada amb radicalitat per una alta,..."*¹³

¹³ DD.AA. *La construcción de la gran Barcelona, L'OBERTURA DE LA VIA LAIETANA, 1908-1958*, Institut de cultura: Museu d'Història de la Ciutat, Ajuntament de Barcelona, Barcelona, 2001, pàg.62.



Imatge corresponent a l'actual carrer del Sotstinent Navarro durant l'obertura de a Via Laietana¹⁴.



Imatge corresponent a la plaça de l'Àngel cap el 1911¹⁵.

¹⁴ DD.AA. *La construcció de la gran Barcelona, L'OBERTURA DE LA VIA LAIETANA, 1908-1958*, Institut de cultura: Museu d'Història de la Ciutat, Ajuntament de Barcelona, Barcelona, 2001, pàg.109.

¹⁵ DD.AA. *La construcció de la gran Barcelona, L'OBERTURA DE LA VIA LAIETANA, 1908-1958*, Institut de cultura: Museu d'Història de la Ciutat, Ajuntament de Barcelona, Barcelona, 2001, pàg.69.

Intervencions prèvies.

Farem a continuació un breu repàs per les diferents intervencions arqueològiques realitzades a la zona en els darrers anys:

- **1985** sota la direcció tècnica de l'arqueòleg J.O. Granados i García es va dur a terme una intervenció arqueològica a la Plaça de l'Àngel, carrer Tapineria i carrer Sotstinent Navarro. En aquesta intervenció es van posar al descobert diverses restes de fonamentacions i murs d'època romana això com estratigrafia amb material romà associat.
- **1996** sota la direcció tècnica de l'arqueòleg J.O. Granados i García es va dur a terme una intervenció al solar 30-32 del carrer del Sotstinent Navarro, entre els carrers Pom d'Or i Jupí. El rebaix general efectuat de 50 cm va permetre documentar paviments i estructures molt arrasades de l'última fase de l'edifici. Es van realitzar dues cales que van donar a conèixer una etapa anterior, formada per paviments ceràmics associats a dos grans contenidors amortitzats per materials d'enderrocs del segle XVIII. Per sota d'aquestes estructures, es documenta un mur associat amb material del segle XVII i dos estrats, un format per sorres, situat a la part sud del solar i un altre format per argila amb carbons i restes de ceràmica de cronologia romana.
- **2007** sota la direcció tècnica de l'arqueòleg Pablo Martínez es va realitzar una intervenció arqueològica al mateix carrer del Sotstinent Navarro, 4-6, davant el projecte de trasllat d'una estació transformadora de FECSA-ENDESA just a tocar la muralla romana d'aquell sector. A l'excavació preventiva van aparèixer una sèrie d'estructures excavades al subsòl com sitges, pous, dipòsits (des de cronologia tardoromana fins a contemporània), i un mur altimperial.
- **2009** sota la direcció tècnica de l'arqueòleg José Manuel Espejo es va realitzar una intervenció arqueològica al mateix carrer del Sotstinent Navarro, 4-6. En aquesta intervenció es van posar al descobert diverses restes de sitges, fonamentacions i murs d'època romana així com estratigrafia amb material romà associat.

5. METODOLOGIA

Els treballs d'obertura del sòl es van dur a terme amb màquina reto excavadora (vegeu fotografia, 6) i amb martell neumàtic. En trobar les estructures arqueològiques les tasques es van continuar realitzant a mà.

Un cop finalitzat el procés d'excavació i documentació es va realitzar el desmuntatge de les estructures localitzades, utilitzant mitjans mecànics i manuals. Aquestes tasques es van dur a terme amb el vist-i-plau dels tècnics de l'Àrea de Coneixement i Recerca de la Generalitat de Catalunya i del Museu d'Història de la Ciutat, en els corresponents informes d'afectació¹⁶.

La metodologia emprada, sistemàtica i adequada s'inspira en el mètode de registre utilitzat per E. C. Harris i per A. Carandini¹⁷.

El mètode de registre estratigràfic s'ha fonamentat en l'ús d'un registre codificat (Unitats Estratigràfiques) de tradició anglosaxona, en dibuixar les plantes parcials on s'acoten tots els nivells físics extrets i en la fotografia de les UE.

Per tal d'homogeneïtzar els registres de les diverses intervencions arqueològiques s'utilitza un sistema de base de dades interrelacionades basat en el programa Access de Microsoft, on s'inclou a cada fitxa els respectius apartats de descripció, documentació i relacions estratigràfiques.

Paral·lelament a aquesta tasca es va configurar la documentació planimètrica general (escala 1:20), topogràfica i fotogràfica del jaciment.

Les cotes han estat establertes en metres sobre el nivell del mar (m.s.n.m.).

¹⁶ Nebot Pich, N., *Informe de desmuntatge d'estructures arqueològiques al carrer del Sots-Tinent Navarro, 1/Plaça de l'Àngel, Districte de Ciutat Vella, Barcelona*, codi ICUB 015/12, febrer de 2012.

¹⁷ Veure: Harris, 1991 i Carandini, 1997.

6. DESENVOLUPAMENT DELS TREBALLS

Aquesta intervenció es realitza per una banda al carrer del Sotstinent Navarro, 1 i de l'altra a la Plaça de l'Àngel. **(vegeu fotografies 1 i 2)** Es va realitzar una rasa que tenia un total de 59m, amb un profunditat màxima respecte el nivell de carrer actual de 0'90m. Durant els treballs realitzats al carrer Sots- Tinent Navarro, 1 es van localitzar estructures arqueològiques, concretament tres unitats muràries. **(vegeu planimetria)**

Treballs realitzats al carrer Sotstinent Navarro, 1

Dues d'aquestes estructures corresponien a fonamentacions del segle XIX, mentre que un tercer mur era anterior al segle XIX. Les estructures documentades del segle XIX, corresponen a fonamentacions de les finques enderrocades durant l'obertura del carrer del Sots- Tinent Navarro, quan es va realitzar la Via Laietana (principis del segle XX). Totes les estructures documentades van quedar afectades pel desenvolupament tècnic de l'obra de manera *parcial*¹⁸.

L'estratigràfica localitzada segueix de la següent manera; en primer lloc el nivell de paviment actual del carrer Sots- Tinent Navarro, **U.E.01** de lloses de 0'60m x 0'35m de 0'06m de potència. Per sota seguia la preparació de formigó **U.E.02** que tenia entre 0'10m i 0'30m de potència. Tot seguit es localitzava un paquet de terres aportades **U.E.03** de sauló. No es va localitzar material arqueològic ni tant sols residual. Durant els treballs a la rasa es van localitzar molts dels serveis que abasteixen actualment la zona. Les tasques de buidatge d'aquest nivell de farciment van anar deixant al descobert les estructures, del segle XIX que presenten característiques constructives idèntiques; estan realitzats mitjançant la tècnica de l'encofrat perdut, utilitzant pedres sense desbatar, així com carreus reaprofitats i molt de maó en el seu parament. Presenten un morter amb un tant per cent elevat de calç, el que els hi dona un color molt blanc i una consistència dura. Aquestes estructures són les següents:

U.E.04 Aquest mur té una llargada de 5'10m. Correspon amb la base d'una gran fonamentació. Presenta una base quadrada per després fer-se molt més estret. D'aquesta manera la seva amplada màxima documentada és de 0'75m i la seva amplada mínima és de 0'20m. En la seva part més alta aquesta estructura es localitza a 0'30m respecte el nivell de carrer actual del carrer del Sots- Tinent Navarro. Els

¹⁸ Nebot Pich, N., *Informe de desmuntatge d'estructures arqueològiques al carrer del Sots. Tinent Navarro, 1/Plaça de l'Àngel, Districte de Ciutat Vella, Barcelona, codi ICUB 015/12, febrer de 2012*

treballs necessiten realitzar un buidatge de terres de 1m respecte el nivell de carrer actual, així que aquesta estructura quedarà afectada 0'70m. **(vegeu fotografies, 3-5)**

U.E.06 Aquest mur té una llargada de 6,70m. Correspon amb la base d'una gran fonamentació. Presenta una base quadrada per després fer-se molt més estret. D'aquesta manera la seva amplada màxima documentada és de 0,90m i la seva amplada mínima és de 0,20. **(vegeu fotografies, 7 i 8)**

El mur 06 presenta en el seu parament una claveguera (**U.E.08**). En la seva part més alta aquest mur es localitza a 0'40m respecte el nivell de carrer actual del carrer del Sots- Tinent Navarro. Els treballs necessiten realitzar un buidatge de terres de 1m respecte el nivell de carrer actual, així que aquesta estructura quedarà afectada 0'60m.

A banda de les fonamentacions dels murs de l'edifici del segle XIX, s'ha localitzat un mur que es correspon amb un moment anterior al segle XIX. Concretar la cronologia d'aquest mur és difícil en tant que es documenta molt afectat per la instal·lació dels serveis que abasteixen actualment la zona.

U.E.10 Es tracta d'un mur que es documenta profundament afectat per la instal·lació dels serveis que abasteixen actualment la zona, especialment per dues canonades de gas. Aquest servei de gas afecta l'estructura interna d'aquest mur que travessa per la meitat. És tracta d'un mur que té una amplada entre els 0'90 i 1m i una llargada documentada de 1'50m. Està lligat amb un morter amb molta presència de grava i graveta i que presenta un to rosat. Malauradament no és possible documentar el seu parament, ja que no es pot apreciar la seva cara externa degut a la seva situació. Tot i així les característiques del seu morter el situen en un moment anterior a la resta d'estructures documentades. El fet que es trobi tant afectat pels serveis implica que es trobi colmatat per nivells aportats corresponents les rases dels serveis. En la seva part més alta aquest mur es localitza a 0'60m respecte el nivell de carrer actual del carrer del SotsTinent Navarro. Els treballs necessiten realitzar un buidatge de terres de 1m respecte el nivell de carrer actual, així que aquesta estructura quedarà afectada 0'40m.**(vegeu fotografies, 9 i 10)**

Treballs realitzats a la Plaça de l'Àngel

Abans de l'obertura del tram de rasa a realitzar a la Plaça de l'Àngel es va fer el creuament del carrer Jaume I. Aquesta tasca es va realitzar en cap de setmana. No es

va localitzar cap estructura arqueològica, ni material arqueològic ni tan sols a nivell residual. **(vegeu fotografia, 12)**

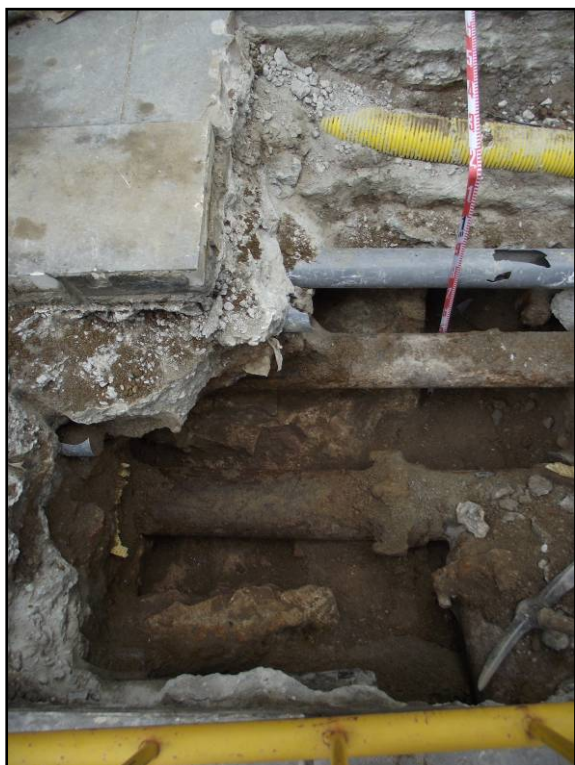
A la Plaça de l'Àngel es va obrir un petit tram de 2'10m amb una amplada de 1'60m, per buscar on fer la nova connexió. En aquest tram no es van localitzar estructures arqueològiques. La seqüència estratigràfica que es va localitzar és la següent; **U.E.01** de lloses de 0'60m x 0'35m de 0'06m de potència. Per sota seguia la preparació de formigó **U.E.02** que tenia entre 0'10m i 0'30m de potència. Tot seguit es localitzava un paquet de terres aportades **U.E.03** de sauló. No es va localitzar material arqueològic ni tant sols a nivell residual. **(vegeu fotografia, 13)**

7 CONCLUSIONS

Aquesta memòria ha presentat els resultats obtinguts als treballs duts a terme al carrer del Sotstinent Navarro, 1 i de l'altra a la Plaça de l'Àngel. Durant els treballs realitzats al carrer Sotstinent Navarro, 1 es van localitzar estructures arqueològiques, concretament tres unitats muràries, que van quedar afectades de manera parcial pel desenvolupament dels treballs¹⁹. (vegeu planimetria i vegeu fotografia 11)

Les estructures documentades del segle XIX, corresponen a fonamentacions de les finques enderrocades durant l'obertura del carrer del Sotstinent Navarro, quan es va realitzar la Via Laietana.

Pel que fa al mur U.E.10, podem dir que es anterior al segle XIX, ja que tot sembla indicar que correspon a una edificació que funcionés adossada a la muralla romana, en un moment anterior als urbanismes més contemporanis. Malgrat tot els treballs



realitzats no han aportat dades per concretar aquesta cronologia o la seva funcionalitat.

Com es pot apreciar en aquesta imatge, la documentació del mur es va fer gairebé impossible, perquè es troba molt afectat pels diferents serveis que abasteixen actualment la zona. Els treballs tampoc contemplaven l'obertura de més tros del carrer, el que hauria permès poder fer una documentació més acurada. Malauradament no es van recuperar materials arqueològics perquè es trobava colmatat amb sorres i terres aportades corresponents als farciments de les rases dels serveis.

¹⁹ Nebot Pich, N., *Informe de desmuntatge d'estructures arqueològiques al carrer del Sots-Tinent Navarro, 1/Plaça de l'Àngel, Districte de Ciutat Vella, Barcelona, codi ICUB 015/12, febrer de 2012*

Pel que fa als treballs realitzats a la Plaça de l'Àngel no es van localitzar estructures arqueològiques ni materials arqueològics residuals.

8. BIBLIOGRAFIA

Carandini, A., *Historias en la tierra. Manual de excavación arqueológica*, Crítica, Barcelona, 1997.

Carreras y Candi, F., *Geografía general de Catalunya*, Establ. Editorial de Alber Martín, 1913-1918.

DD.AA., *Història de Barcelona. Vol. 1*. Enciclopèdia Catalana, Barcelona, 1992

DD.AA., *L'avinguda de la Catedral: de l'ager de la colònia Barcino a la Vilanova dels Arcs*. Barcelona, 1992

DD.AA (1993): "Estudi històric-arqueològic a l'Avinguda de la Catedral", dins III Congrés d'història de Barcelona. La ciutat i el seu territori, dos mil anys d'història. Barcelona, 20-22 d'octubre de 1993.

DD.AA. *La construcció de la gran Barcelona, L'OBERTURA DE LA VIA LAIETANA, 1908-1958*, Institut de cultura: Museu d'Història de la Ciutat, Ajuntament de Barcelona, Barcelona, 2001.

Duran i Sanpere, A., *Barcelona i la seva història*, "La formació d'una gran ciutat", Ed. Curial, Barcelona, 1972-1975.

Espejo Blanco, J.M., Memòria arqueològica de la intervenció efectuada al carrer del Sotstinent Navarro, 4-6 (Ciutat Vella, Barcelona)(CODI MUHBA: 093/09), del 7 de setembre al 2 d'octubre de 2009, octubre 2009.

Garcia i Espuche, A., Guàrdia i Bassols, M., *Espai i societat a la Barcelona pre-industrial*, Edicions la Magrana, Institut Municipal d'Història (Ajuntament de Barcelona), Barcelona, 1986.

Granados Garcia, O. Memòria de la intervenció arqueològica a Sotstinent Navarro 30-32 (Ciutat Vella, Barcelona). Novembre 1996. Arxiu del Servei d'Arqueologia del MUHBA. Ajuntament de Barcelona. Memòria inèdita, 1996.

Harris, E. C. (1990): *Principios de estratigrafía arqueológica*, Ed. Crítica, Barcelona.

Martínez Rodríguez, P., Memòria d'intervenció arqueològica. Carrer del Sotstinent Navarro, núm. 4-6 (Barcelona, El Barcelonès) (Codi MUHBA: 099/07). Arxiu del Servei d'Arqueologia del MUHBA. Ajuntament de Barcelona. Memòria inèdita, 2010.

Nebot Pich, N., *Informe de desmuntatge d'estructures arqueològiques al carrer del Sots. Tinent Navarro, 1/Plaça de l'Àngel, Districte de Ciutat Vella, Barcelona*, codi ICUB 015/12, febrer de 2012

Palet, J.M., Estudi territorial del Pla de Barcelona: Estructuració i evolució del territori entre l'època ibero-romana i l'altmedieval segles II-I a.C.- S.X-XI d.C., dins *Estudis i Memòries d'Arqueologia de Barcelona núm.1*, Centre d'Arqueologia de la Ciutat, Institut de Cultura, Barcelona, 1994.

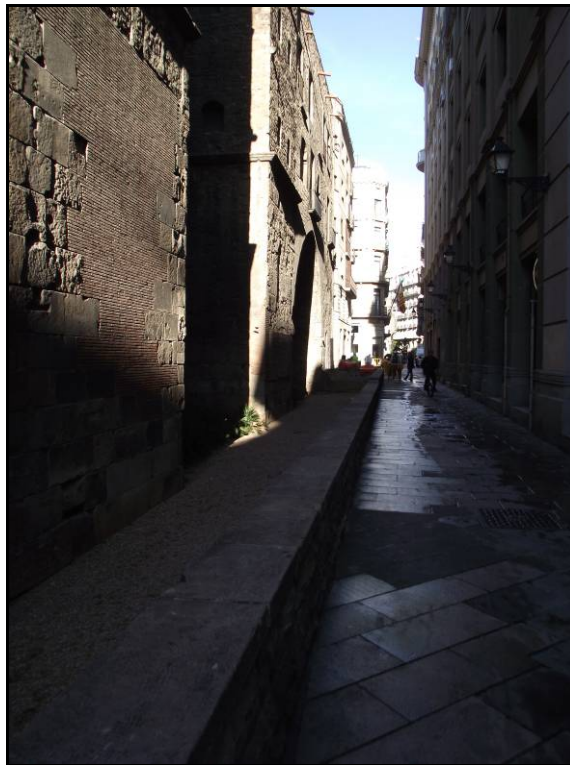
Pi i Arimon, A.A., *Barcelona antigua y moderna*, Barcelona, 1854.

Serra i Ràfols, J. "Balanç i estat actual de l'estudi de la muralla romana de Barcelona", dins Cuadernos de Arqueología e Historia núm. X, Barcelona, 1967.

Solé, L., *Ensayo de interpretación del cuaternario barcelonés*, dins *Miscelánea Barcinonensia*, Ajuntament de Barcelona, Barcelona, 1963.

9. DOCUMENTACIÓ GRÀFICA

9.1 DOCUMENTACIÓ FOTOGRÀFICA



Fotografia 1. Vista general del carrer Sotstinent Navarro en el tram que es va realitzar la rasa.



Fotografia 2. Vista general de la Plaça de l'Àngel.



Fotografia 3. Detall del mur U.E.04.



Fotografia 4. Detall del mur U.E.04



Fotografia 5. Detall del mur U.E.04.



Fotografia 6. Fotografia on es pot veure la màquina realitzant treballs d'obertura



Fotografia 7. Detall del mur U.E.06



Fotografia 8. Detall de la claveguera U.E.08 en el mur U.E.06.



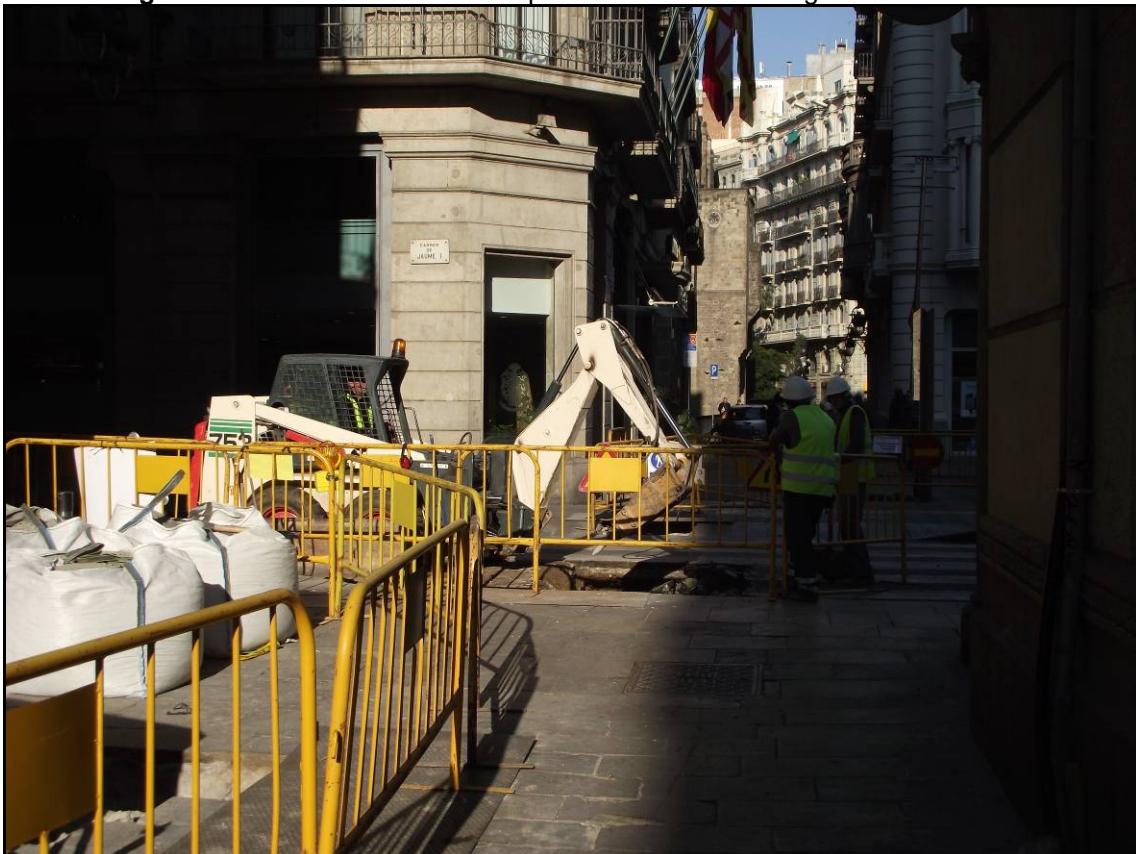
Fotografia 9. Amb la fletxa marquen la situació del mur U.E.10.



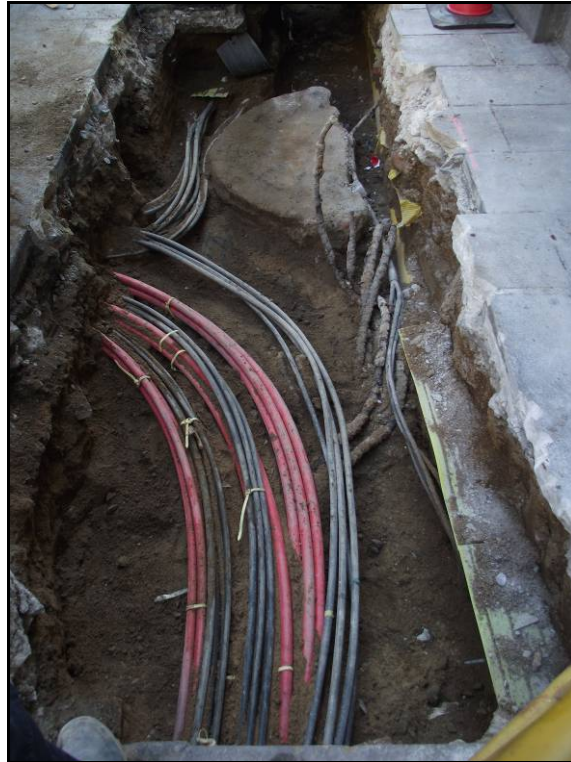
Fotografia 10. Detall del mur anterior al segle XIX,U.E.10.



Fotografia 11. Detall de la rasa un cop realitzat el desmuntatge de les estructures.

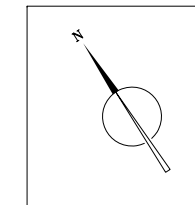


Fotografia 12. Moment de les tasques d'obertura del creuament al carrer Jaume I.

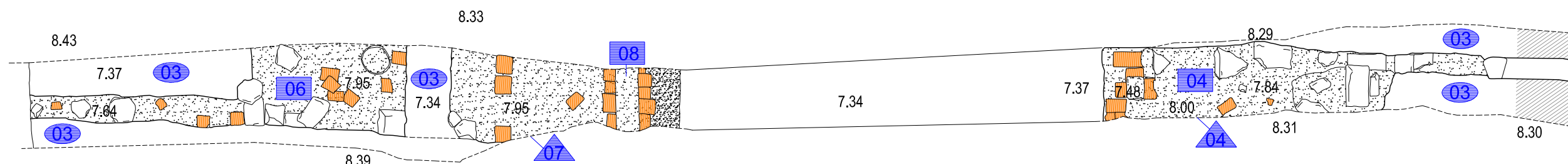
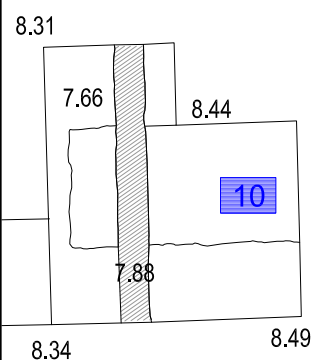


Fotografia 13. Detall dels serveis localitzats a la Plaça de l'Àngel on es tenia que fer la nova connexió.

9.2. DOCUMENTACIÓ PLANIMÈTRICA



Carrer de Jaume I



Carrer de Sost-tinent Navarro

Carrer de Jaume I

	Morter de calç blanc
	Maons
	Serveis



EXCAVACIÓ: INTERVENCIÓ ARQUEOLÒGICA AL CARRER DEL SOTS-TINENT NAVARRO, 1/PLAÇA DE L'ÀNGEL
 DISTRICTE DE CIUTAT VELLA, BARCELONA. (BARCELONÈS).
 CODI: 015/12

ARQUEÒLEG DIRECTOR:
 NOEMÍ NEBOT PICH

PLANIMETRIA:
 J. IGNACIO JIMÉNEZ GORDÓN

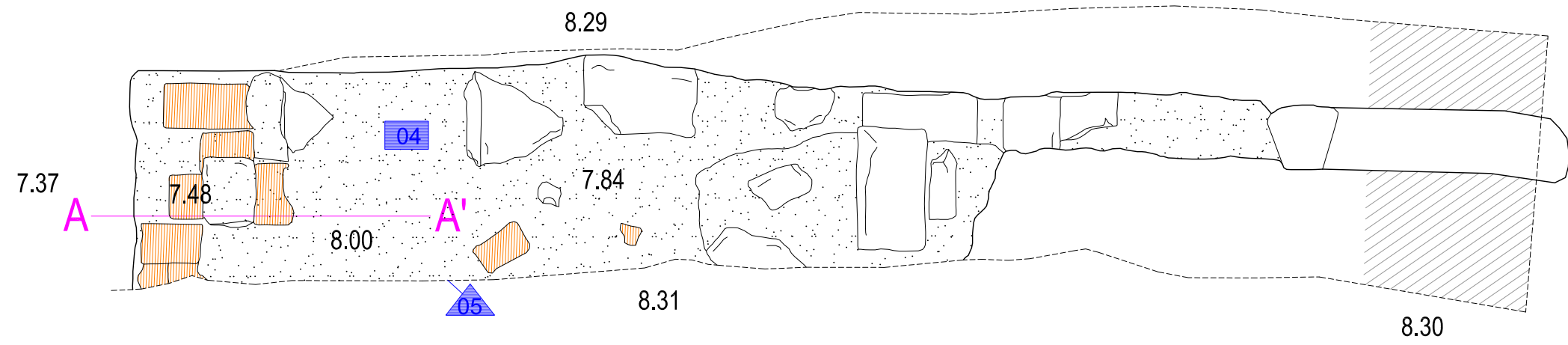
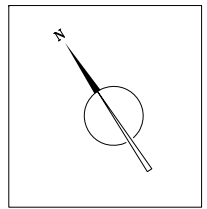
ESCALA NUMÈRICA I GRÀFICA:
 1:50
 Original DIN-A3



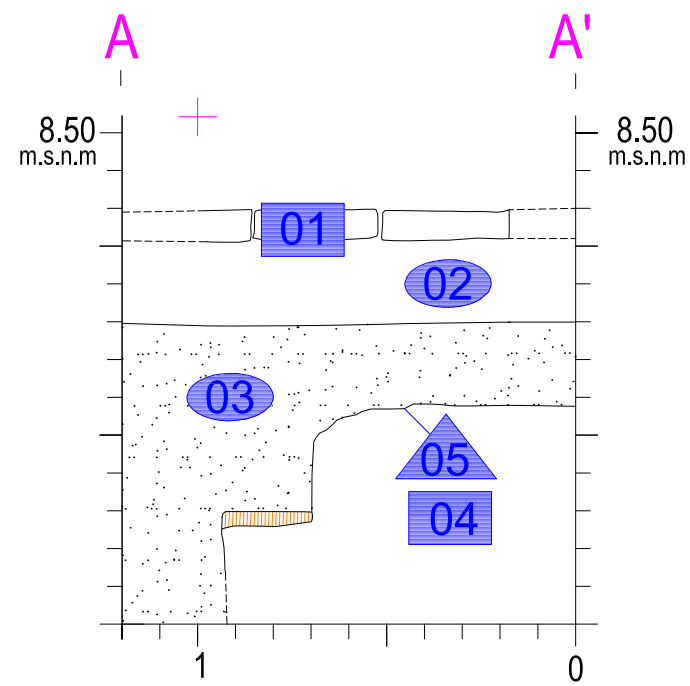
NOM:
 Planta general

DATA:
 FEBRER 2012

FULL:
 02



Secció NO-SE



	Morter de calç blanc
	Maons
	Serveis

